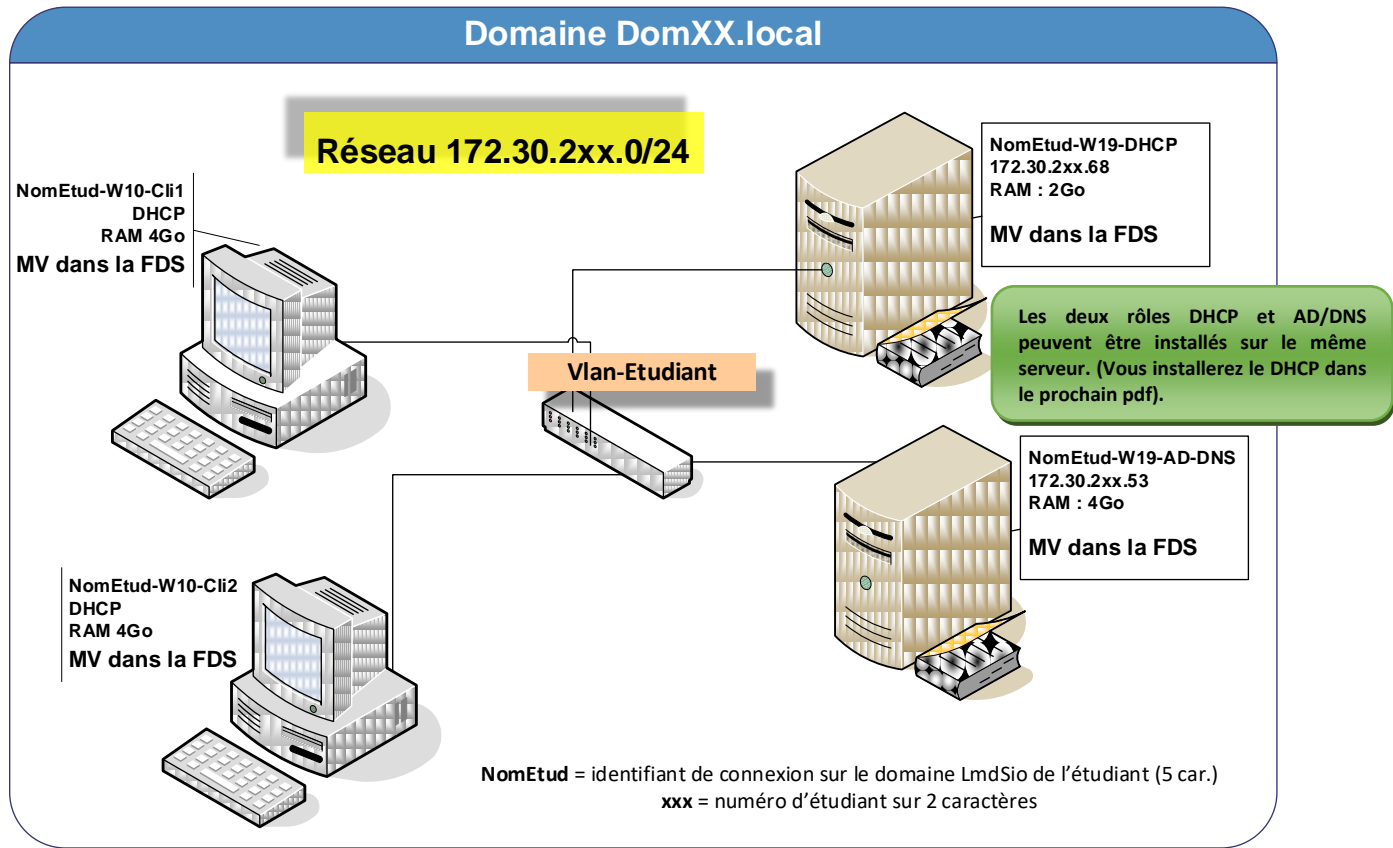


Ce mode opératoire est générique, il faut adapter les noms et adresses IP en fonction du schéma :



1 Création du serveur Contrôleur de domaine (ou serveur AD)

Créez une nouvelle MV « AD-DNS » Windows Serveur 2019 avec le bon nom dans la ferme de serveurs.

Rappel des principales étapes :

- Choisir le stockage Perf-Etudiants-2 + lettre de votre groupe
- Windows Server 2019 64 bits
- 1 CPU / 4 Go de RAM / DD 90 Go en **provisionnement dynamique** / Vlan-Etudiant-2xx
- ISO dans SAS-ISOS/ISO-TPS/_ISO-2021/Windows Server 2019*.iso
- Le SE à installer est WS 2019 Standard avec expérience de bureau

Démarrez ce nouveau serveur. Avant de pouvoir installer le rôle AD, il est nécessaire que

- Le nom du serveur soit défini

Informations système générales

Édition Windows

Windows Server 2019 Standard

© 2018 Microsoft Corporation. Tous droits réservés.

Système

Processeur : Intel(R) Xeon(R) Silver 4114 CPU @

Mémoire installée (RAM) : 2,00 Go

Type du système : Système d'exploitation 64 bits, pro

Stylet et fonction tactile : La fonctionnalité d'entrée tactile o

Paramètres de nom d'ordinateur, de domaine et de groupe de trav:

Nom de l'ordinateur : pchem-W19-AD-DNS

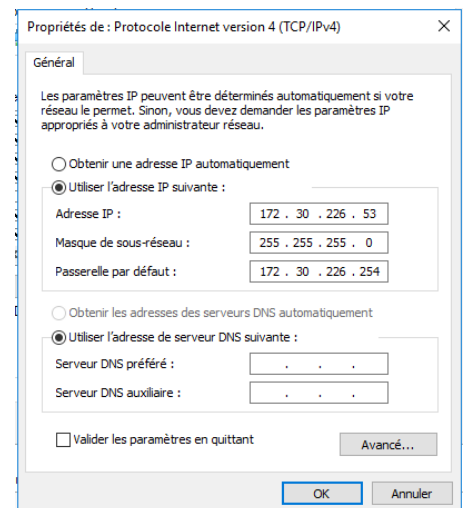
Nom complet : pchem-W19-AD-DNS

Description de l'ordinateur :

Groupe de travail : WORKGROUP

Effectuez ces paramétrages avant d'installer le rôle AD

- L'adresse IP soit bien paramétrée



2 Ajouter le rôle AD

Gestionnaire de serveur

Gestionnaire de serveur ▶ Tableau de bord

BIENVENUE DANS GESTIONNAIRE DE SERVEUR

- 1 Configurer ce serveur local
- 2 Ajouter des rôles et des fonctionnalités
- 3 Ajouter d'autres serveurs à gérer
- 4 Créer un groupe de serveurs
- 5 Connecter ce serveur aux services cloud

Rôles et groupes de serveurs

Rôles : 1 | Groupes de serveurs : 1 | Nombre total de serveurs : 1

| Rôle | Nombre | Facilité de gestion | Événements | Performances | Résultats BPA | |
|-------------------------------------|--------|---------------------|------------|--------------|---------------|---------------|
| Services de fichiers et de stockage | 1 | Facilité de gestion | Événements | Performances | Résultats BPA | |
| Serveur local | 1 | Facilité de gestion | Événements | Services | Performances | Résultats BPA |
| Tous les serveurs | 1 | Facilité de gestion | Événements | Services | Performances | Résultats BPA |

1 nouvelle notification

22:26
03/09/2019

Assistant Ajout de rôles et de fonctionnalités

Avant de commencer

SERVEUR DE DESTINATION
pchem-W19-AD-DNS

Cet Assistant permet d'installer des rôles, des services de rôle ou des fonctionnalités. Vous devez déterminer les rôles, services de rôle ou fonctionnalités à installer en fonction des besoins informatiques de votre organisation, tels que le partage de documents ou l'hébergement d'un site Web.

Pour supprimer des rôles, des services de rôle ou des fonctionnalités :
[Démarrer l'Assistant de Suppression de rôles et de fonctionnalités](#)

Avant de continuer, vérifiez que les travaux suivants ont été effectués :

- Le compte d'administrateur possède un mot de passe fort
- Les paramètres réseau, comme les adresses IP statiques, sont configurés
- Les dernières mises à jour de sécurité de Windows Update sont installées

Si vous devez vérifier que l'une des conditions préalables ci-dessus a été satisfaite, fermez l'Assistant, exécutez les étapes, puis relancez l'Assistant.

Cliquez sur **Suivant** pour continuer.

Assistant Ajout de rôles et de fonctionnalités

SÉLECTIONNER LE TYPE D'INSTALLATION

SERVEUR DE DESTINATION
SISR4-DC-KCH

Avant de commencer
Type d'installation
Sélection du serveur
Rôles de serveurs
Fonctionnalités
Confirmation
Résultats

Sélectionnez le type d'installation. Vous pouvez installer des rôles et des fonctionnalités sur un ordinateur physique ou virtuel en fonctionnement, ou sur un disque dur virtuel hors connexion.

- Installation basée sur un rôle ou une fonctionnalité**
Configurez un serveur unique en ajoutant des rôles, des services de rôle et des fonctionnalités.
- Installation des services Bureau à distance**
Installez les services de rôle nécessaires à l'infrastructure VDI (Virtual Desktop Infrastructure) pour déployer des bureaux basés sur des ordinateurs virtuels ou sur des sessions.

Assistant Ajout de rôles et de fonctionnalités

SÉLECTIONNER LE SERVEUR DE DESTINATION

SERVEUR DE DESTINATION
pchem-W19-AD-DNS

Avant de commencer
Type d'installation
Sélection du serveur
Rôles de serveurs
Fonctionnalités
Confirmation
Résultats

Sélectionnez le serveur ou le disque dur virtuel sur lequel installer des rôles et des fonctionnalités.

- Sélectionner un serveur du pool de serveurs
- Sélectionner un disque dur virtuel

Pool de serveurs

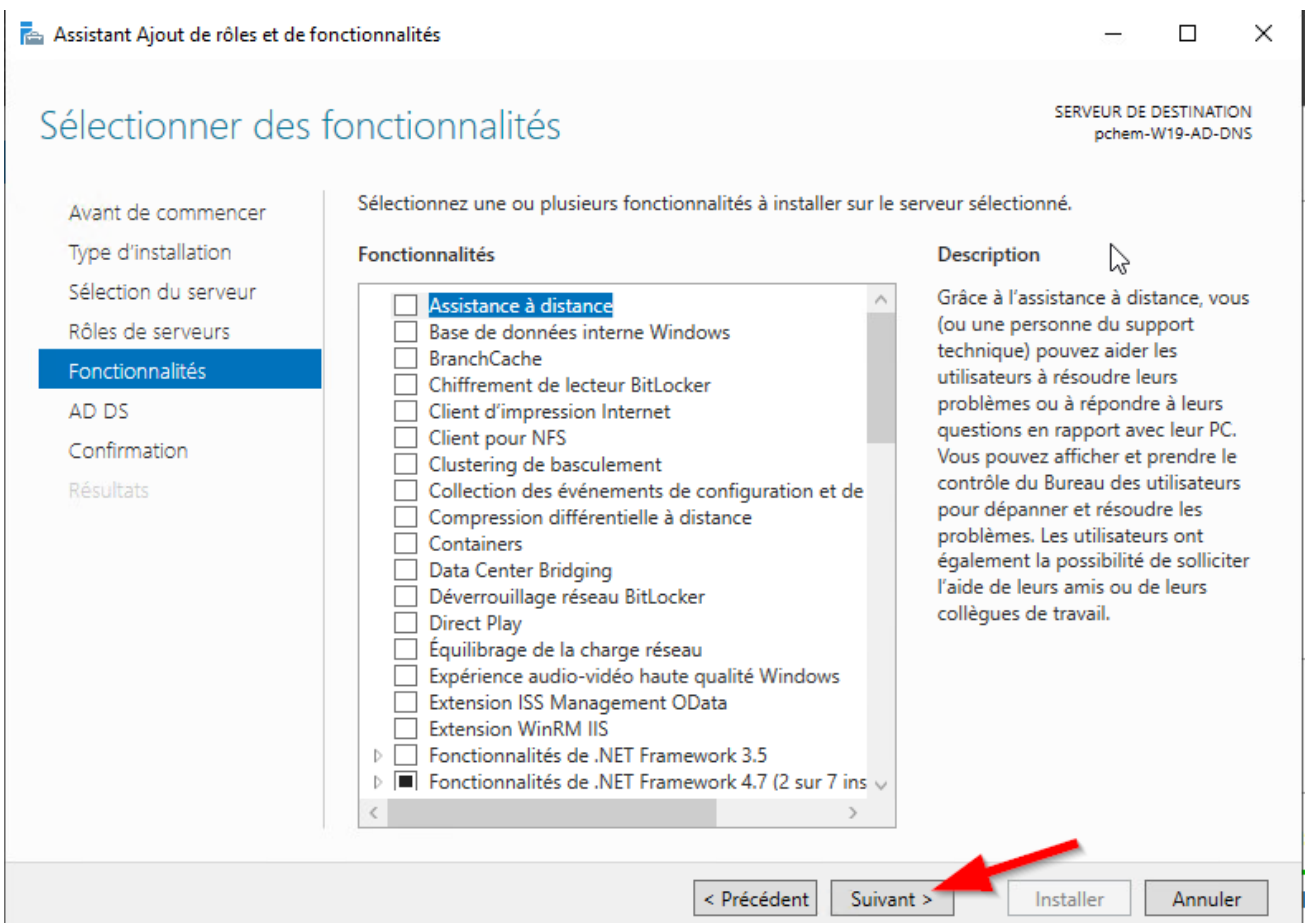
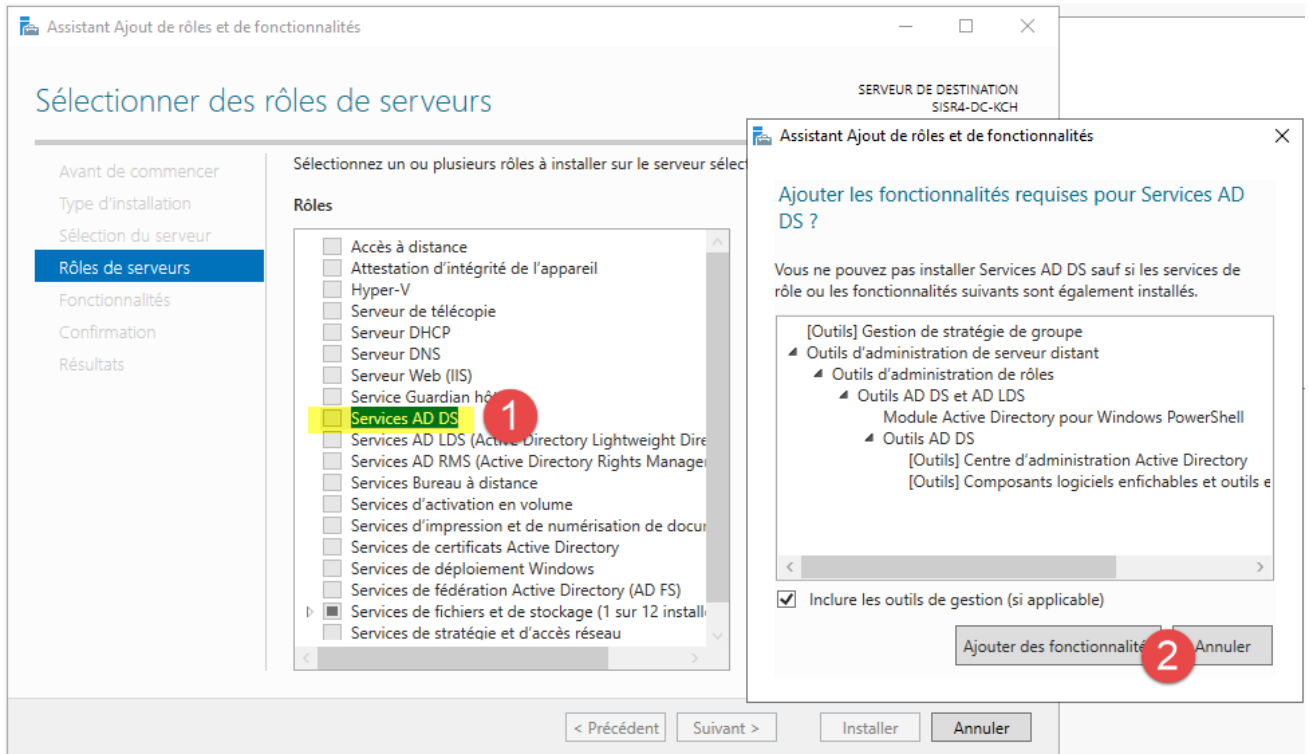
Filtre :

| Nom | Adresse IP | Système d'exploitation |
|------------------|---------------|--|
| pchem-W19-AD-DNS | 172.30.226.53 | Microsoft Windows Server 2019 Standard |

1 ordinateur(s) trouvé(s)

Cette page présente les serveurs qui exécutent Windows Server 2012 ou une version ultérieure et qui ont été ajoutés à l'aide de la commande Ajouter des serveurs dans le Gestionnaire de serveur. Les serveurs hors connexion et les serveurs nouvellement ajoutés dont la collecte de données est toujours incomplète ne sont pas répertoriés.

< Précédent Suivant > Installer Annuler



Assistant Ajout de rôles et de fonctionnalités

Services de domaine Active Directory


SERVEUR DE DESTINATION
SISR4-DC-KCH

Avant de commencer
Type d'installation
Sélection du serveur
Rôles de serveurs
Fonctionnalités
AD DS
Confirmation
Résultats

Les services de domaine Active Directory (AD DS) stockent des informations sur les utilisateurs, les ordinateurs et les périphériques sur le réseau. Les services AD DS permettent aux administrateurs de gérer ces informations de façon sécurisée et facilitent le partage des ressources et la collaboration entre les utilisateurs.

À noter :

- Pour veiller à ce que les utilisateurs puissent quand même se connecter au réseau en cas de panne de serveur, installez un minimum de deux contrôleurs de domaine par domaine.
- Les services AD DS nécessitent qu'un serveur DNS soit installé sur le réseau. Si aucun serveur DNS n'est installé, vous serez invité à installer le rôle de serveur DNS sur cet ordinateur.

 Azure Active Directory, un service en ligne distinct, peut fournir une gestion simplifiée des identités et des accès, des rapports de sécurité et une authentification unique aux applications web dans le cloud et sur site.
[En savoir plus sur Azure Active Directory](#)
[Configurer Office 365 avec Azure Active Directory Connect](#)

< Précédent Suivant > Installer Annuler

Assistant Ajout de rôles et de fonctionnalités

Confirmer les sélections d'installation

SERVEUR DE DESTINATION
SISR4-DC-KCH

Avant de commencer
Type d'installation
Sélection du serveur
Rôles de serveurs
Fonctionnalités
AD DS
Confirmation
Résultats

Pour installer les rôles, services de rôle ou fonctionnalités suivants sur le serveur sélectionné, cliquez sur Installer.

Redémarrer automatiquement le serveur de destination, si nécessaire

Il se peut que des fonctionnalités facultatives (comme des outils d'administration) soient affichées sur cette page, car elles ont été sélectionnées automatiquement. Si vous ne voulez pas installer ces fonctionnalités facultatives, cliquez sur Précédent pour désactiver leurs cases à cocher.


Gestion de stratégie de groupe

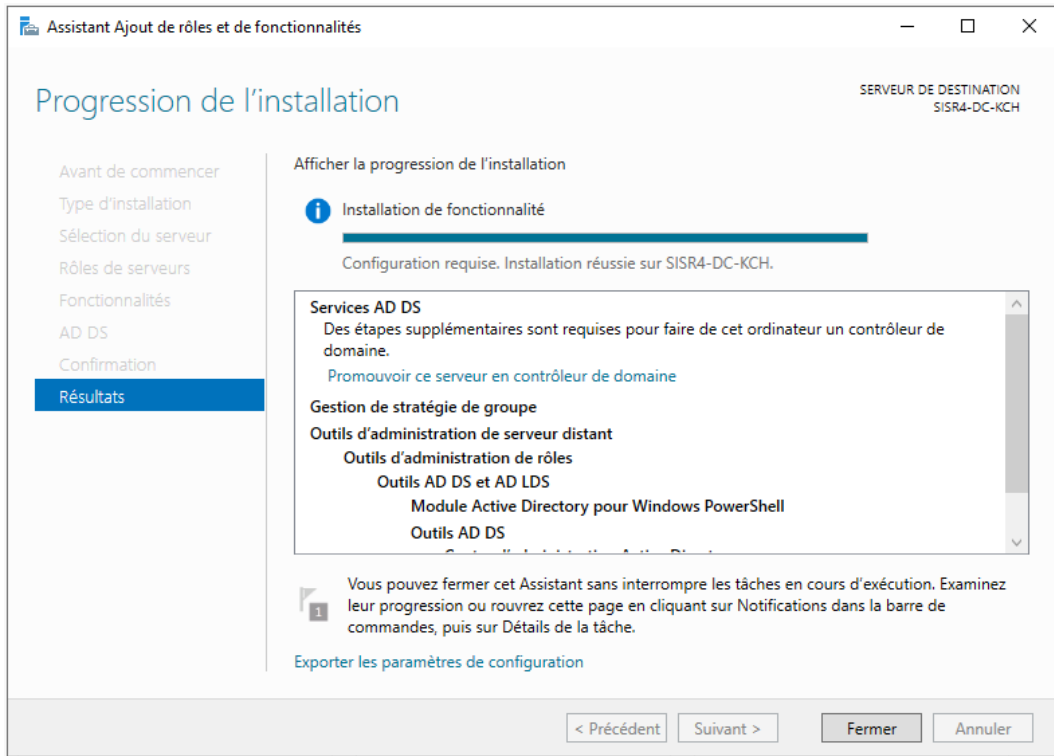
Outils d'administration de serveur distant

- Outils d'administration de rôles
 - Outils AD DS et AD LDS
 - Module Active Directory pour Windows PowerShell
 - Outils AD DS
 - Centre d'administration Active Directory
 - Composants logiciels enfichables et outils en ligne de commande AD DS

Services AD DS

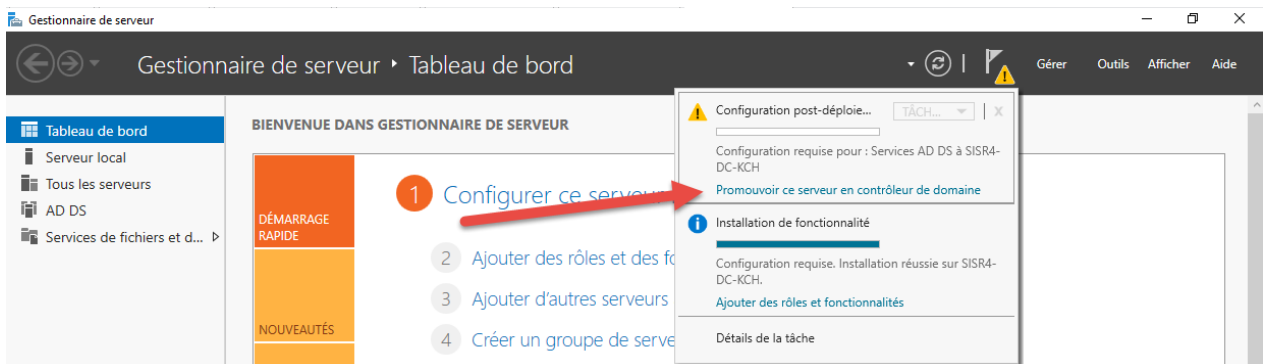
[Exporter les paramètres de configuration](#)
[Spécifier un autre chemin d'accès source](#)

< Précédent Suivant >  Installer Annuler

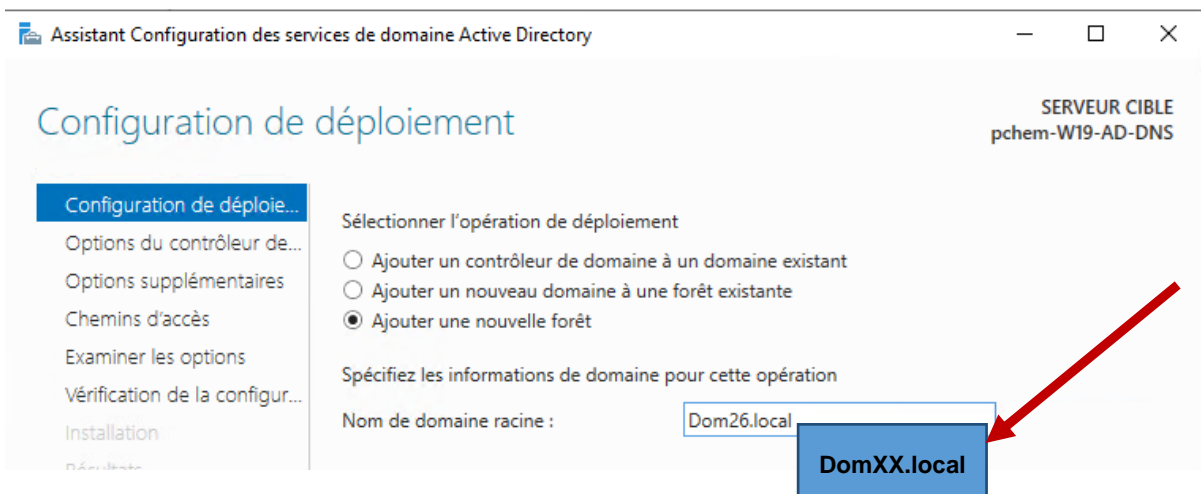


Pour terminer la configuration, il faut « **promouvoir le serveur en contrôleur de domaine** ».

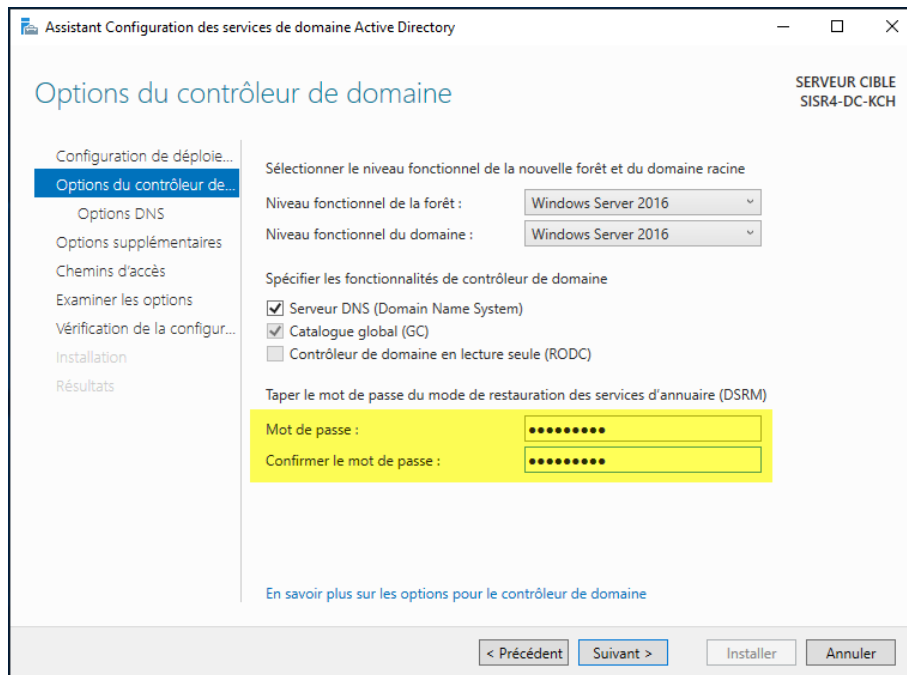
3 Promotion du serveur



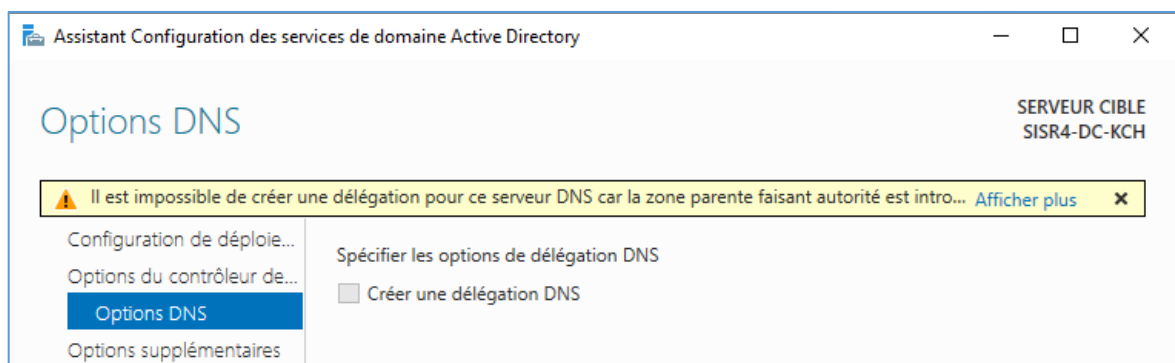
Pour créer un nouveau domaine, il faut ajouter une forêt en personnalisant le nom



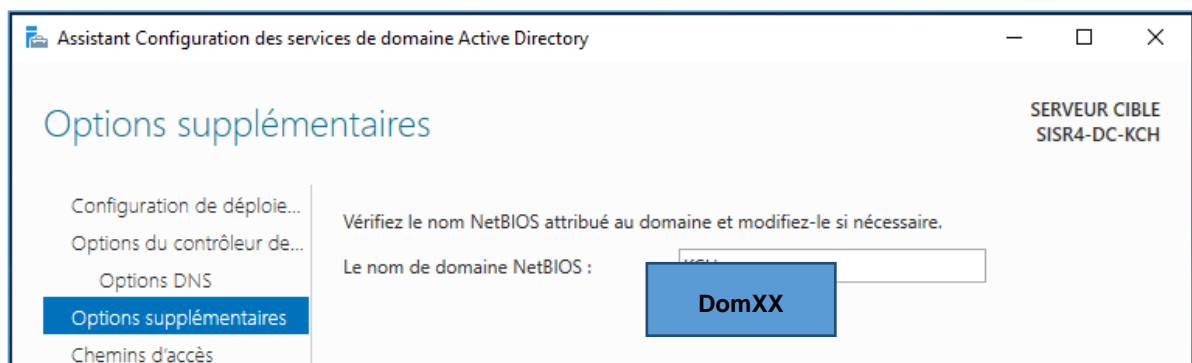
Il faut définir un mot de passe de secours, remettre « SioAAAA » en mot de passe.



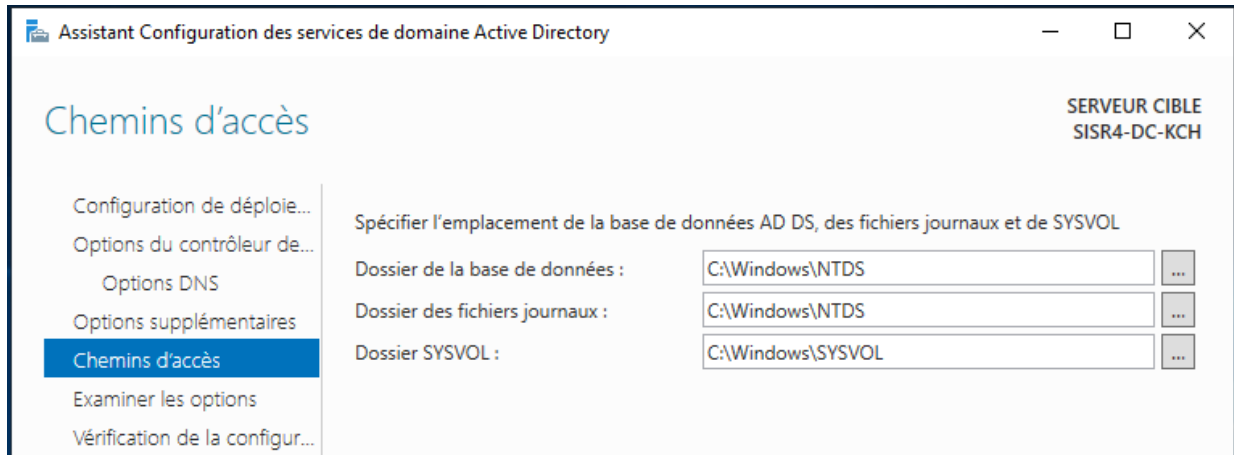
Impossible de créer de délégation DNS car c'est le premier serveur de la forêt.



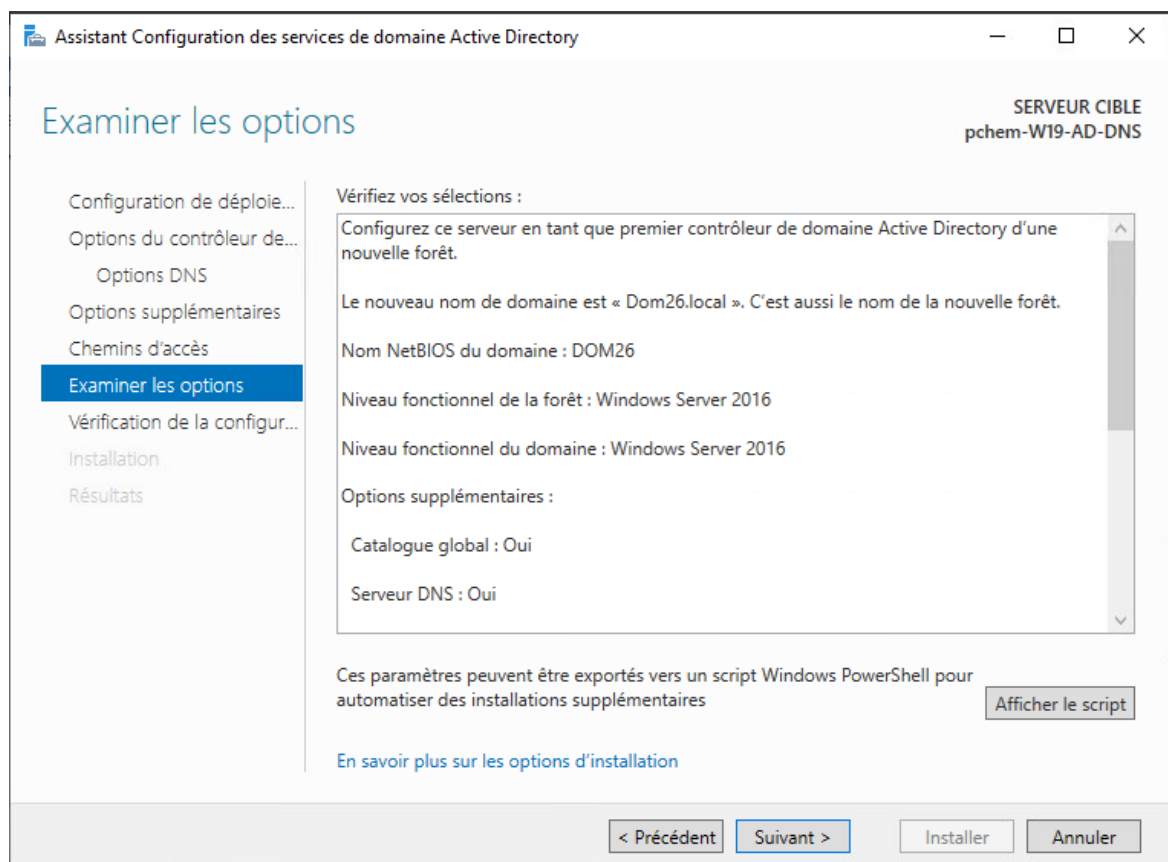
Valider le nom netbios proposé.



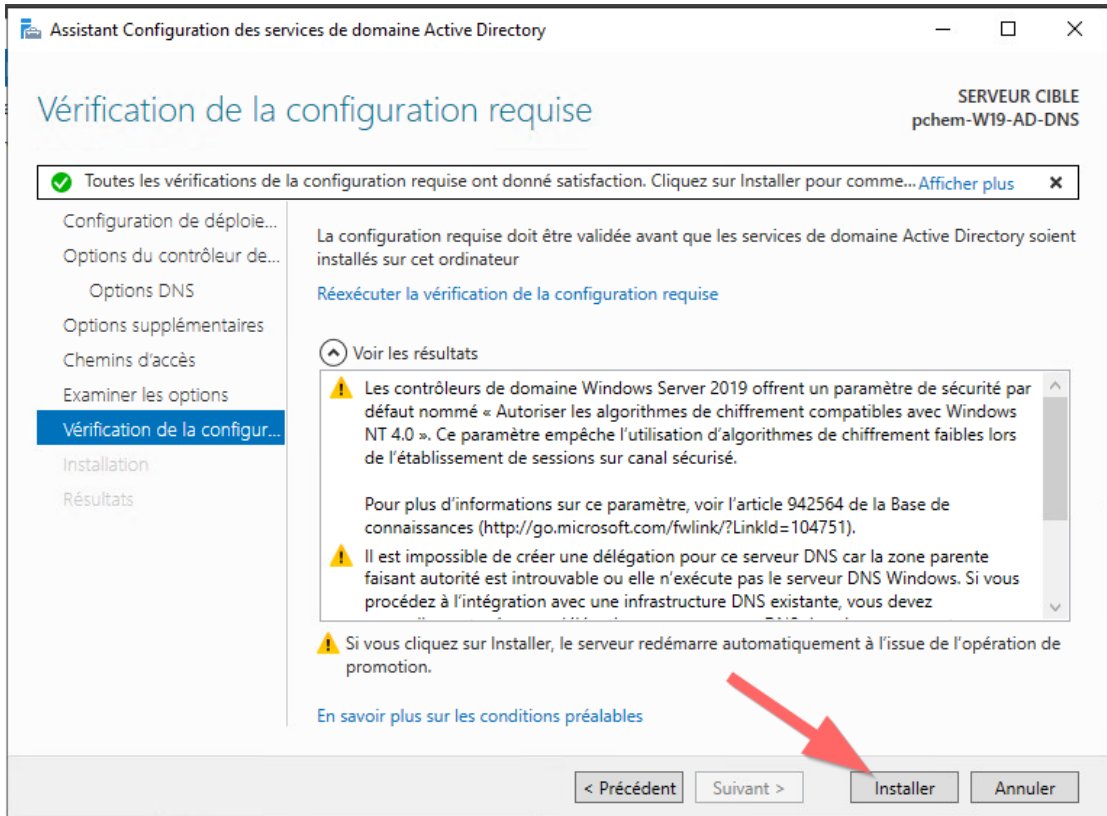
Laisser ensuite les emplacements de stockage par défaut.



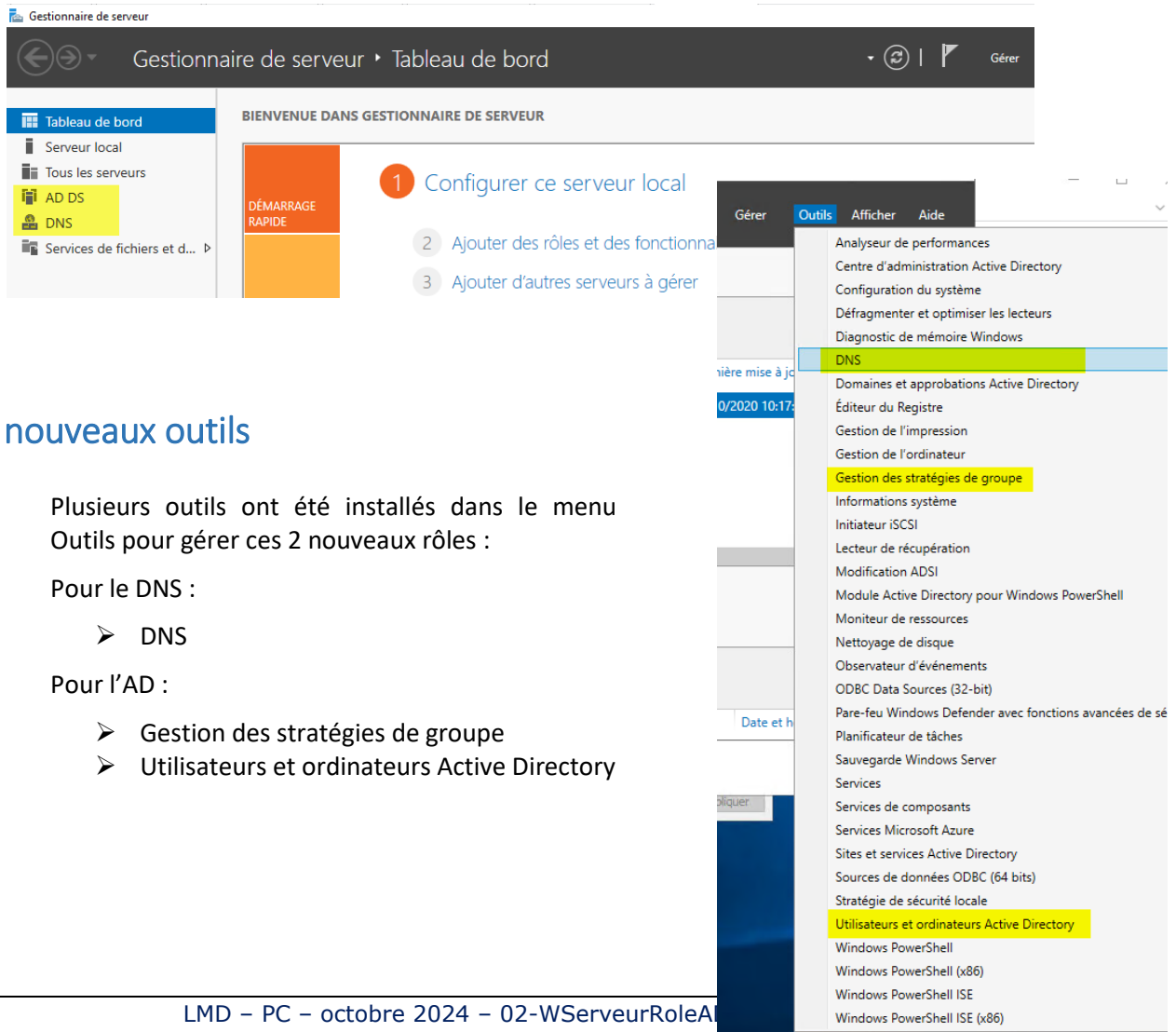
Vérifier vos paramètres.



Les messages d’alertes (!) ne sont pas bloquants mais vous informe.



Après un redémarrage, le serveur est devenu un contrôleur de domaine **et** serveur DNS.



4 Les nouveaux outils

Plusieurs outils ont été installés dans le menu Outils pour gérer ces 2 nouveaux rôles :

Pour le DNS :

- DNS

Pour l’AD :

- Gestion des stratégies de groupe
- Utilisateurs et ordinateurs Active Directory

5 Présentation et Configurations initiales du DNS

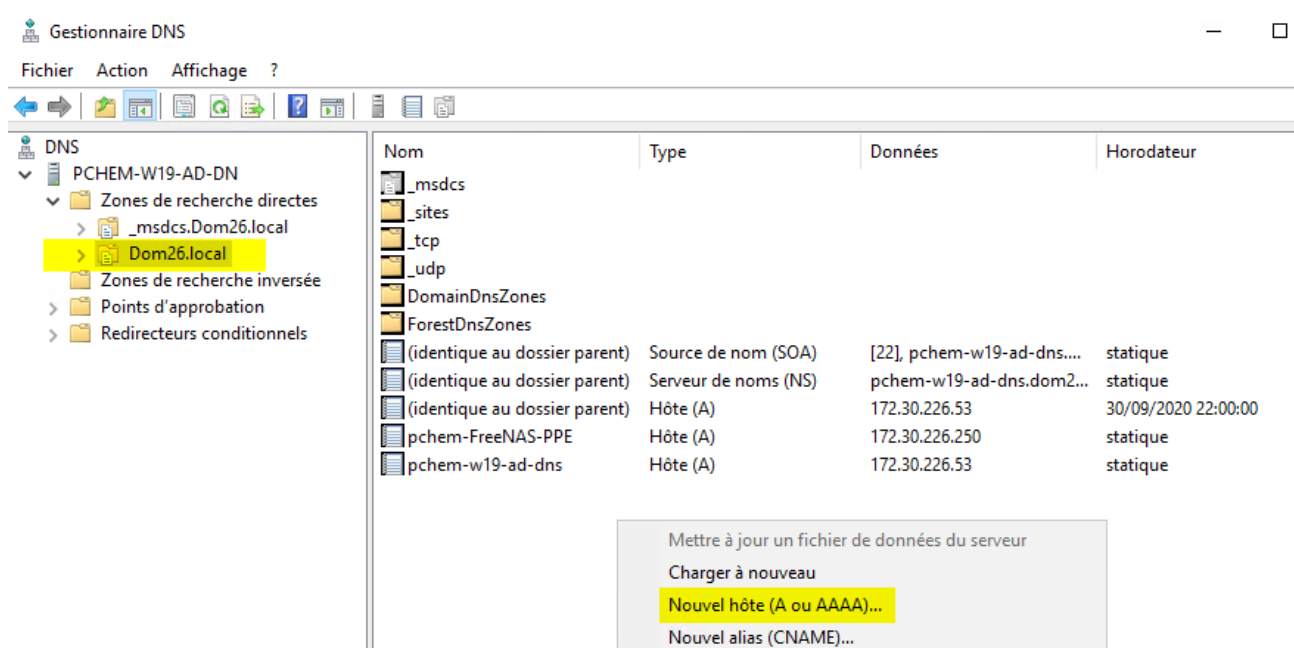
5.1 Présentation

Le DNS sert principalement à associer un nom de machine à une adresse IP. Le plus souvent, on lui donne un nom de machine pleinement qualifié (**fully qualified domain name = FQDN**) et il retourne une adresse IP contenue dans la « **zone de recherches directes** ».

Ce **nom FQDN** donne la position exacte de la machine dans l'arborescence DNS en indiquant tous les domaines de niveau supérieur. Par exemple : **pchem-w19-ad-dns.dom26.local**.

Ces informations sont contenues dans un **enregistrement de type A (IPv4) ou AAAA (IPv6)**. Pour le créer, il suffit de faire apparaître le menu contextuel (clic droit) et de choisir « **Nouvel hôte (A ou AAAA)...** ».

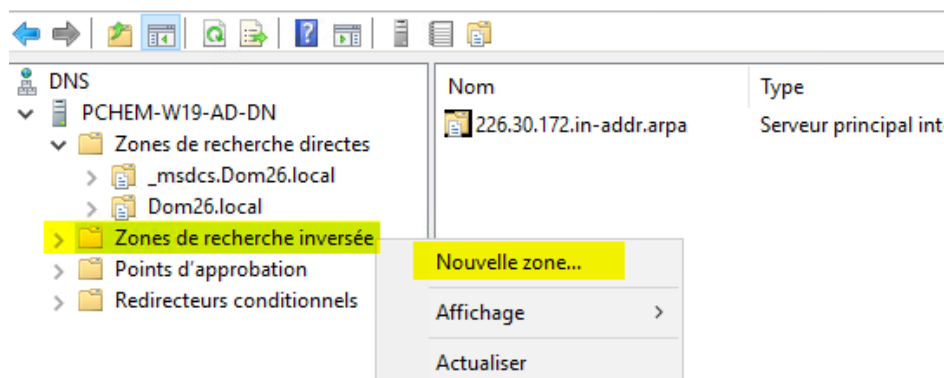
Il est normalement inutile de créer cet enregistrement pour une machine Windows, il sera créé automatiquement lorsqu'elle sera rattachée au domaine. **Par contre il est nécessaire de le faire pour tous les autres SE.**



5.2 Configuration de la zone de recherche inversée

Il est aussi possible que le DNS soit sollicité en l'interrogeant sur une adresse IP et il doit retourner le nom FQDN. Ces informations sont contenues dans la « **Zone de recherche indirecte** ».

Par défaut, elle n'est pas créée dans le DNS Microsoft. Il faut la créer ainsi :



The screenshots show the following steps in the 'Assistant Nouvelle zone' wizard:

- Step 1: Type de zone** - Selecting 'Zone principale' (Primary zone) and checking 'Enregistrer la zone dans Active Directory'.
- Step 2: Étendue de la zone de réplication de Active Directory** - Selecting 'Vers tous les serveurs DNS exécutés sur des contrôleurs de domaine dans ce domaine : Dom26.local'.
- Step 3: Nom de la zone de recherche inversée** - Selecting 'Zone de recherche inversée IPv4'.
- Step 4: Nom de la zone de recherche inversée** - Entering the network ID '172.30.226'.
- Step 5: Mise à niveau dynamique** - Selecting 'N'autoriser que les mises à jour dynamiques sécurisées (recommandé pour Active Directory)'.
- Step 6: Fin de l'Assistant Nouvelle zone** - Summary screen showing the zone name '226.30.172.in-addr.arpa' and type 'Serveur principal intégré à Active Directory'.

La zone de recherche indirecte est ainsi créée. Pour la renseigner, il faut créer des **enregistrements de type PTR** mais la meilleure solution est de créer cet enregistrement à partir de l'enregistrement de type A de la zone de recherche directe.

5.3 Test

- ➔ Revenez sur la zone de recherche directe de votre domaine et double cliquez sur l’enregistrement « pchem-w19-ad-dns » :

Si la case était déjà cochée, il peut être nécessaire de la décocher puis recocher pour que la modification soit prise en compte.

5.4 Vérification

- ➔ Retourner sur la zone de recherche inversée.

| Nom | Type | Données | Horodateur |
|-------------------------------|----------------------|----------------------------|------------|
| (identique au dossier parent) | Source de nom (SOA) | [2], pchem-w19-ad-dns.d... | statique |
| (identique au dossier parent) | Serveur de noms (NS) | pchem-w19-ad-dns.dom2... | statique |
| 172.30.226.53 | Pointeur (PTR) | pchem-w19-ad-dns.dom2... | statique |