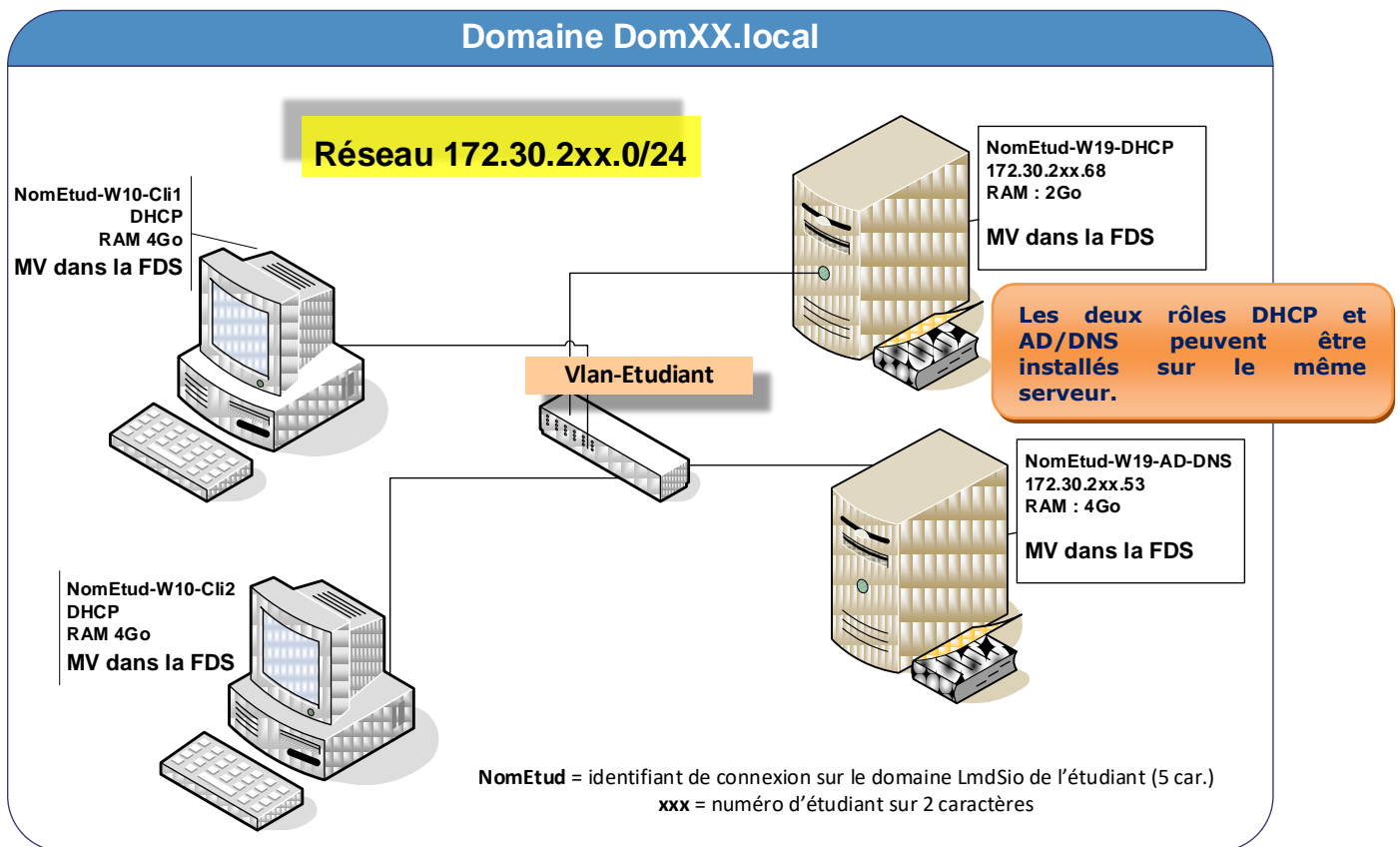


Installation du rôle DHCP sur Windows Serveur



1. Création de la machine

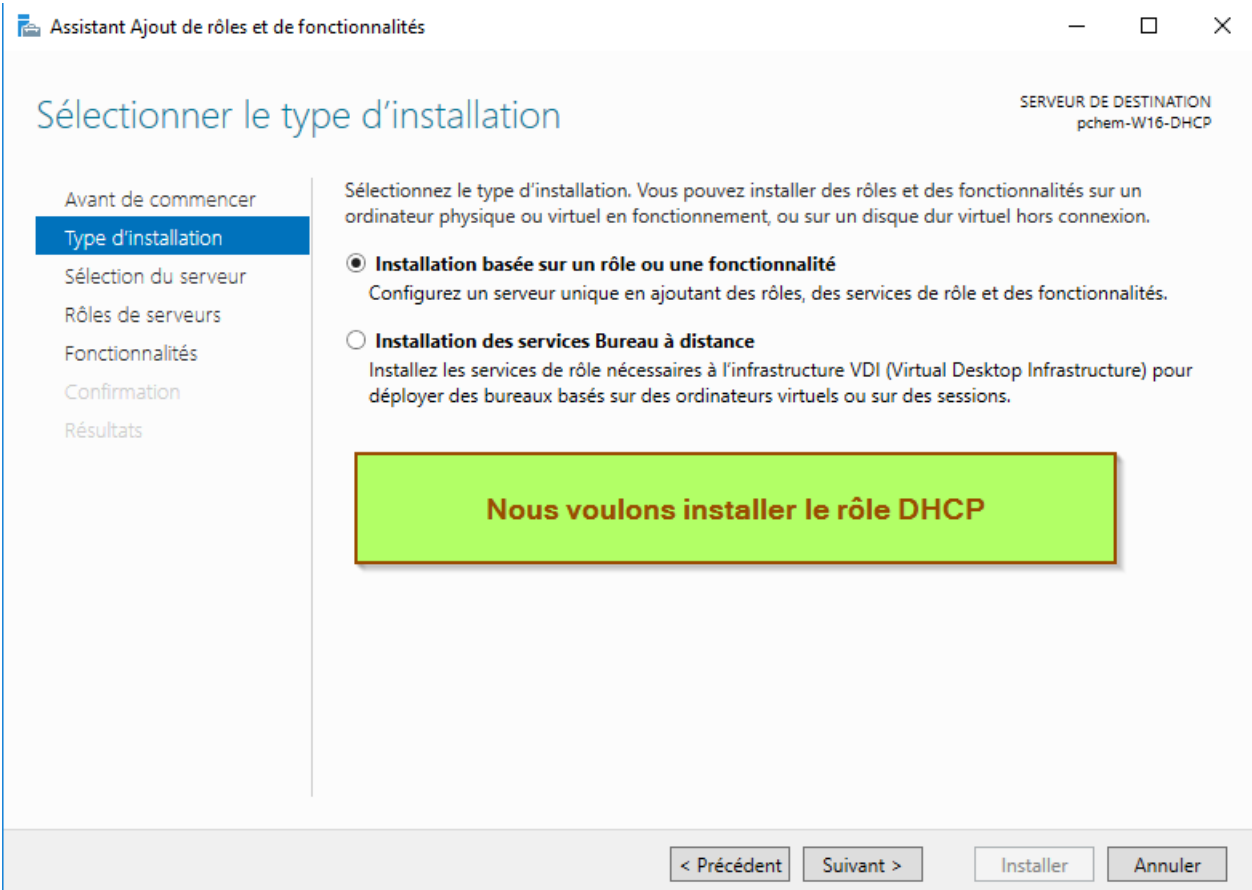
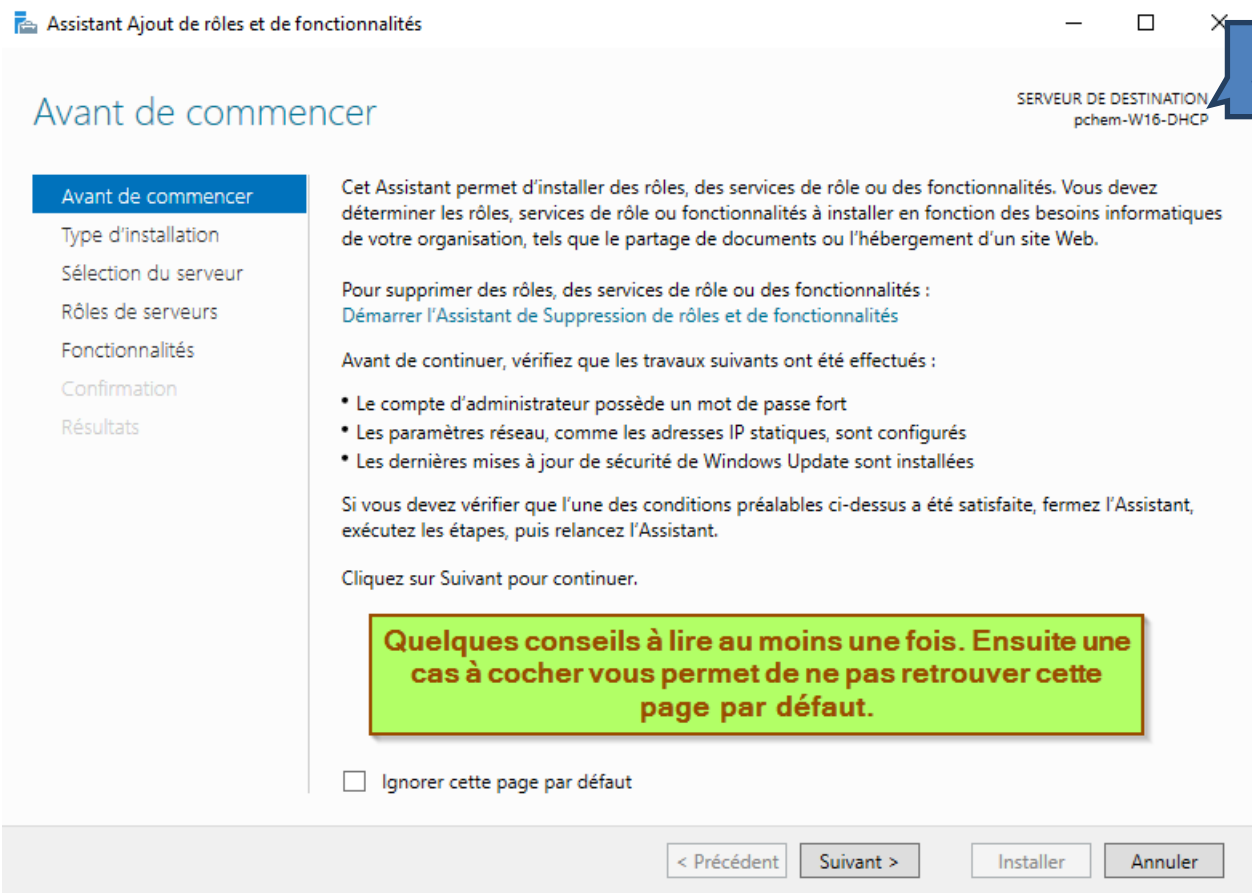
Effectuez une nouvelle installation pour créer ce serveur DHCP avec les caractéristiques du schéma. Aidez-vous du document précédent pour les caractéristiques de l'installation. Attention au provisionnement dynamique.

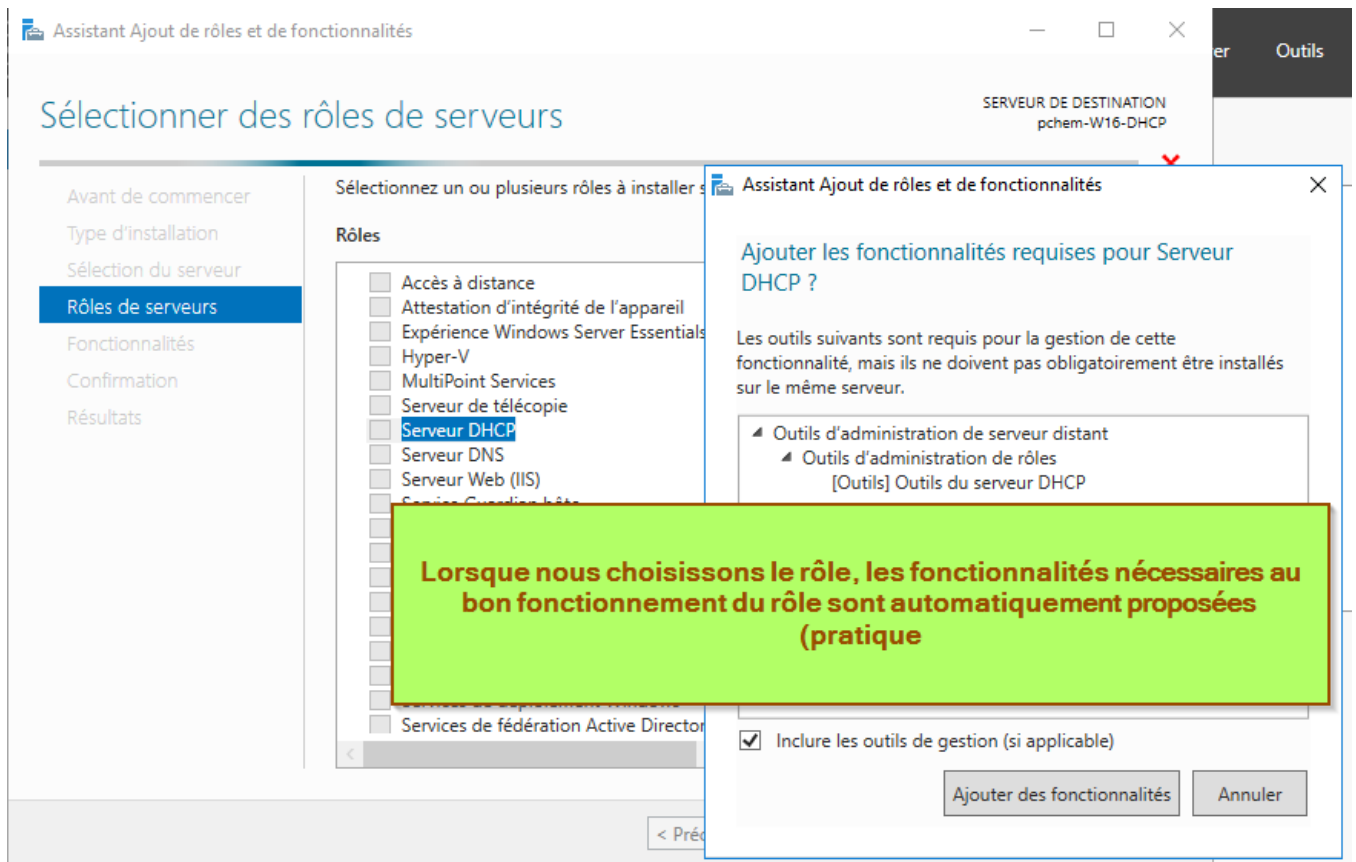
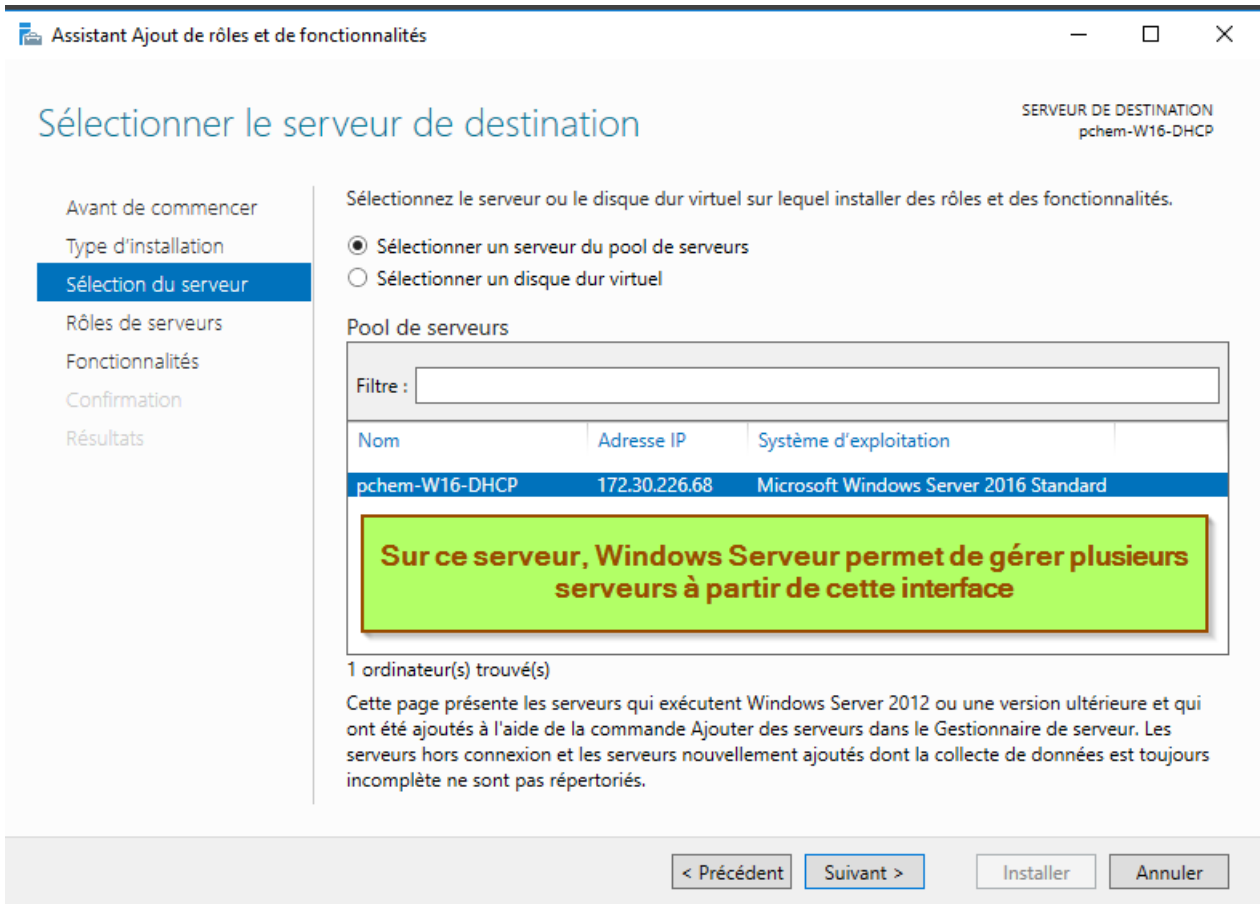
2. Installation du rôle DHCP

Sur les serveurs Windows, la gestion (ajout ou suppression) des rôles (ou services) s'effectue à l'aide de l'application « Gestionnaire de serveur ».



Ensuite, un « assistant » logiciel vous aide à effectuer l'installation du rôle en 8 écrans :





Assistant Ajout de rôles et de fonctionnalités

SÉLECTIONNER DES FONCTIONNALITÉS

SERVEUR DE DESTINATION
pchem-W16-DHCP

Avant de commencer
Type d'installation
Sélection du serveur
Rôles de serveurs
Fonctionnalités
Serveur DHCP
Confirmation
Résultats

Sélectionnez une ou plusieurs fonctionnalités à installer sur le serveur sélectionné.

Fonctionnalités	Description
<input type="checkbox"/> Extension ISS Management OData	Grâce à l'assistance à distance, vous (ou une personne du support technique) pouvez aider les utilisateurs à résoudre leurs problèmes ou à répondre à leurs questions en rapport avec leur PC. Vous pouvez afficher et prendre le contrôle du Bureau des utilisateurs pour dépanner et résoudre les problèmes. Les utilisateurs ont également la possibilité de solliciter l'aide de leurs amis ou de leurs collègues de travail.
<input type="checkbox"/> Extension WinRM IIS	
<input type="checkbox"/> Fonctionnalités de .NET Framework 3.5	
<input checked="" type="checkbox"/> Fonctionnalités de .NET Framework 4.6 (2 sur 7 ins	
<input checked="" type="checkbox"/> Fonctionnalités de Windows Defender (Installé)	
<input type="checkbox"/> Gestion de stratégie de groupe	
<input type="checkbox"/> Gestion du stockage Windows basé sur des norme	
<input type="checkbox"/> I/O Quality of Service	
<input type="checkbox"/> IFilter TIFF Windows	
<input type="checkbox"/> IIS Hostable Web Core	
<input type="checkbox"/> Kit d'administration du Gestionnaire des connexion	
<input type="checkbox"/> Media Foundation	
<input type="checkbox"/> Message Queuing	
<input type="checkbox"/> Moniteur d	
<input type="checkbox"/> MPIO (Mul	
<input type="checkbox"/> MultiPoint	
<input checked="" type="checkbox"/> Outils d'administration de serveur distant	
<input type="checkbox"/> Outils de migration de Windows Server	
<input type="checkbox"/> Outils de protection d'ordinateur virtuel pour la ge	

Les fonctionnalités sont alors déjà sélectionnées.

< Précédent Suivant > Installer Annuler

Assistant Ajout de rôles et de fonctionnalités

Serveur DHCP

SERVEUR DE DESTINATION
pchem-W16-DHCP

Avant de commencer
Type d'installation
Sélection du serveur
Rôles de serveurs
Fonctionnalités
Serveur DHCP
Confirmation
Résultats

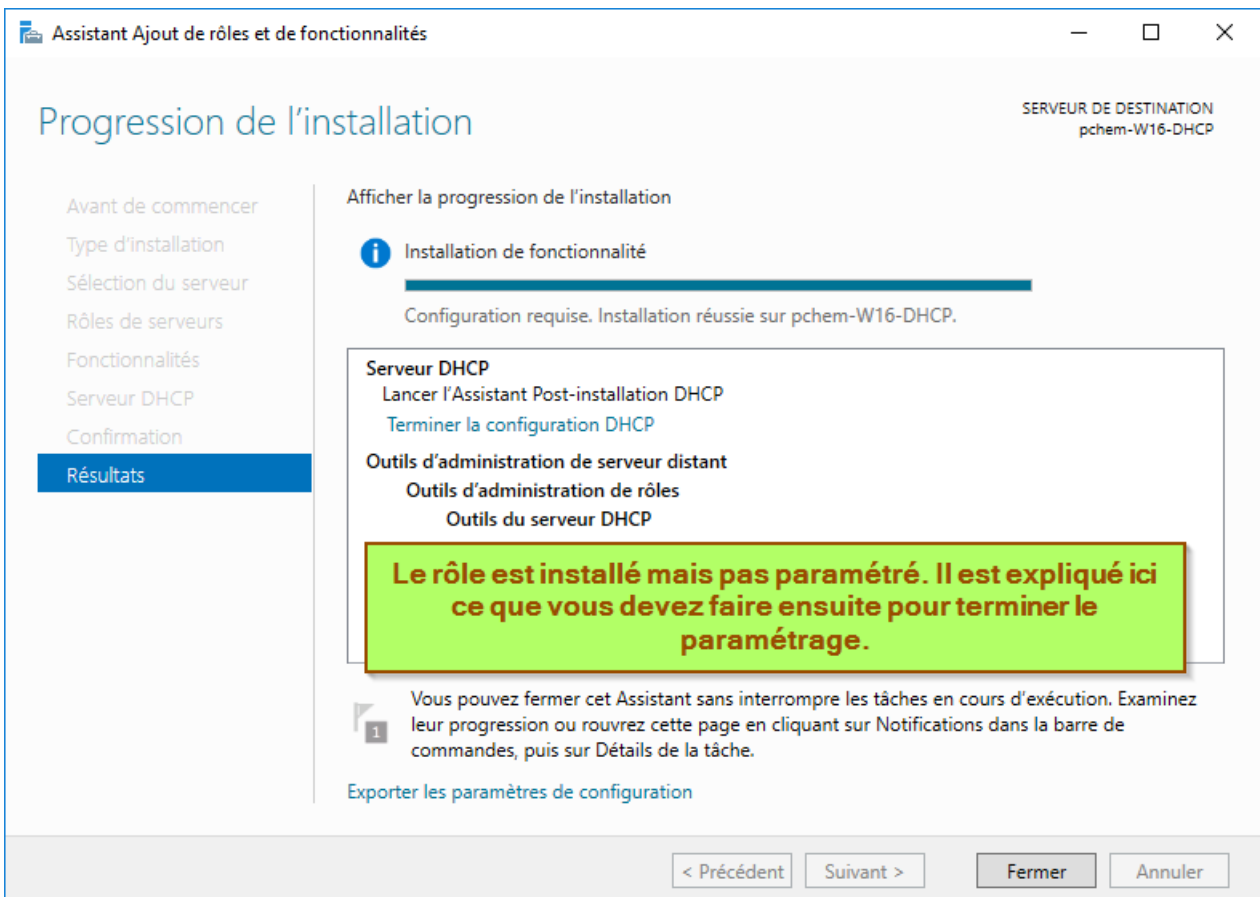
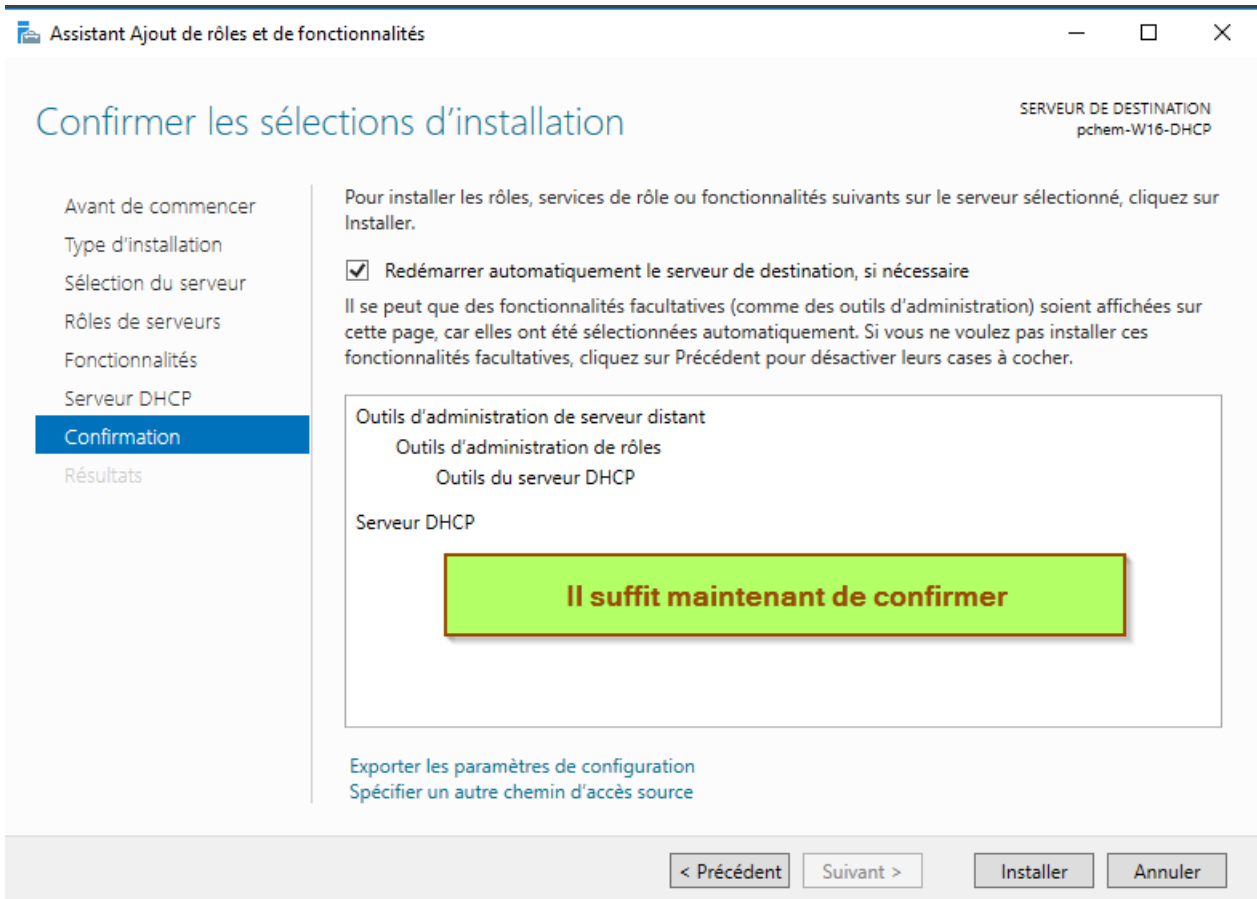
Le protocole DHCP (Dynamic Host Configuration Protocol) permet aux serveurs d'attribuer des adresses IP aux ordinateurs et autres périphériques reconnus comme clients DHCP. Le déploiement d'un serveur DHCP sur le réseau fournit aux ordinateurs et autres périphériques réseau TCP/IP des adresses IP valides, ainsi que les paramètres de configuration supplémentaires nécessaires, appelés options DHCP. Cela leur permet de se connecter à d'autres ressources réseau, telles que des serveurs DNS, des serveurs WINS et des routeurs.

À noter :

- Vous devez configurer au moins une adresse IP statique sur cet ordinateur.
- Avant d'installer un serveur DHCP, vous devez planifier vos sous-réseaux, étendues et exclusions. Stockez le plan dans un lieu sûr pour le consulter ultérieurement.

Ces conseils vous seront nécessaires pour bien configurer le rôle ensuite

< Précédent Suivant > Installer Annuler



3. Configuration du rôle

Terminer maintenant la configuration en réalisant les 2 étapes signalées sur le dernier écran de l'assistant d'installation du rôle.

Un peu d'aide pour la seconde étape :

Vous devez créer une nouvelle étendue qui aura comme nom « pchem-Systeme ».

La plage d'adresse sera 172.30.2xx.151 à 180 en /24 avec xx=n° d'étudiant. Pas d'exclusion, bail de 8 jours.

Dans les options, vous donnerez l'adresse du routeur (ou passerelle par défaut : 172.30.2xx.254) et le serveur DNS précédemment créé.

Vous voudrez, bien sûr, activer cette étendue maintenant.

Si vous voulez modifier/compléter la configuration du service, c'est possible via l'outils DHCP.

